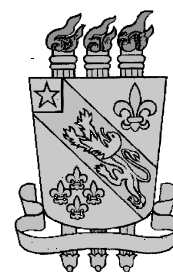




Vestibular UESPI 2008



Universidade
Estadual do Piauí

PROVA III – Tipo 1
Matemática – História
DATA: 10/12/2007 – HORÁRIO: 8h às 11h30min (horário do Piauí)

LEIA AS INSTRUÇÕES:

- Você deve receber do fiscal o material abaixo:
 - Este caderno com 60 questões objetivas sem repetição ou falha.
 - Um CARTÃO-RESPOSTA destinado às respostas objetivas da prova.
- Verifique se este material está completo e se seus dados pessoais conferem com aqueles constantes do CARTÃO-RESPOSTA.
- Após a conferência, você deverá assinar seu nome completo, no espaço próprio do CARTÃO-RESPOSTA utilizando caneta esferográfica com tinta de cor azul ou preta.
- Escreva o seu nome nos espaços indicados na capa deste CADERNO DE QUESTÕES, observando as condições para tal (assinatura e letra de fôrma), bem como o preenchimento do campo reservado à informação de seu número de inscrição.
- No CARTÃO-RESPOSTA, a marcação das letras correspondentes às respostas de sua opção, deve ser feita com o preenchimento de todo o espaço do campo reservado para tal fim.
- Tenha muito cuidado com o CARTÃO-RESPOSTA, para não dobrar, amassar ou manchar, pois este é personalizado e em hipótese alguma poderá ser substituído.
- Para cada uma das questões são apresentadas cinco alternativas classificadas com as letras (A), (B), (C), (D) e (E); somente uma responde adequadamente ao quesito proposto. Você deve assinalar apenas **uma alternativa para cada questão**: a marcação em mais de uma alternativa anula a questão, **mesmo que uma das respostas esteja correta**; também serão nulas as marcações rasuradas.
- As questões são identificadas pelo número que fica à esquerda de seu enunciado.
- Os fiscais não estão autorizados a emitir opinião nem a prestar esclarecimentos sobre o conteúdo das provas. Cabe única e exclusivamente ao candidato interpretar e decidir a este respeito.
- Reserve os 30(trinta) minutos finais para marcar seu CARTÃO-RESPOSTA. Os rascunhos e as marcações assinaladas no CADERNO DE QUESTÕES não serão levados em conta.
- Quando terminar sua Prova, antes de sair da sala, assine a LISTA DE FREQUÊNCIA, entregue ao Fiscal o CADERNO DE QUESTÕES e o CARTÃO-RESPOSTA, que deverão conter, respectivamente, sua assinatura e assinatura/impressão digital, a serem coletadas por este.
- O TEMPO DE DURAÇÃO PARA ESTA PROVA É DE **3h 30min**.
- Por motivos de segurança, você somente poderá ausentar-se da sala de prova após decorridas **2 (duas) horas** do início desta.

Nº DE INSCRIÇÃO

--	--	--	--	--	--

Assinatura

Nome do Candidato (letra de fôrma)



MATEMÁTICA

01. Uma pesquisa em um supermercado, sobre o consumo das marcas de biscoitos A, B e C, revelou que, entre 300 consumidores:

- 115 compram a marca A,
- 113 compram a marca B,
- 127 compram a marca C,
- 15 compram as três marcas,
- 23 compram as marcas A e B,
- 22 compram as marcas A e C
- 25 compram as marcas B e C.

Considerando estas informações, assinale a alternativa **incorreta**:

- A) Todos os entrevistados compram ao menos uma das marcas A, B ou C.
 B) Duzentos e sessenta entrevistados compram exatamente uma das marcas A, B ou C.
 C) Existem 173 entrevistados que compram a marca A ou a B, mas não compram a marca C.
 D) Existem 35 entrevistados que compram exatamente duas das marcas.
 E) Cento e quinze entrevistados compram a marca A.

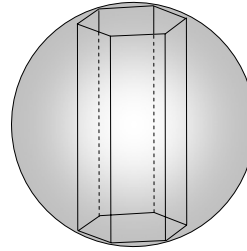
02. Qual a medida do ângulo agudo formado pelas retas com equações $y = \sqrt{3}x/3 - 1$ e $y = \sqrt{3}x - 3$?

- A) 15°
 B) 30°
 C) 45°
 D) 60°
 E) 75°

03. Considere um motor a explosão com cilindros C_1, C_2, C_3, C_4, C_5 e C_6 . Escolhida uma ordem de explosão, os cilindros são acionados sempre na mesma ordem. Duas seqüências de explosão que correspondam à mesma permutação circular, geram a mesma ordem de explosão; deste modo, por exemplo, as seqüências $C_2C_4C_6C_1C_3C_5$ e $C_1C_3C_5C_2C_4C_6$ geram a mesma ordem de explosão. Quantas são as ordens de explosão possíveis para um motor com seis cilindros?

- A) 720
 B) 120
 C) 100
 D) 80
 E) 24

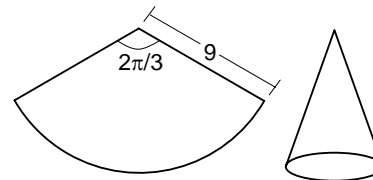
04. Um prisma hexagonal regular, com lado da base medindo 3cm e altura 8cm, está inscrito em uma esfera, como ilustrado a seguir.



Qual a área da superfície da esfera?

- A) $92 \pi \text{ cm}^2$
 B) $94 \pi \text{ cm}^2$
 C) $96 \pi \text{ cm}^2$
 D) $98 \pi \text{ cm}^2$
 E) $100 \pi \text{ cm}^2$

05. As ilustrações a seguir representam um setor circular, com ângulo central de $2\pi/3$ radianos e raio 9, e o cone tendo este setor como área lateral.



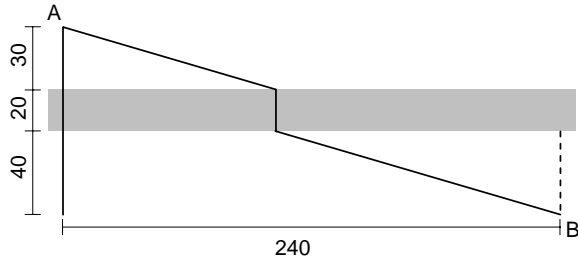
Qual o volume do cone?

- A) $18\sqrt{2} \pi$
 B) $17\sqrt{2} \pi$
 C) $16\sqrt{2} \pi$
 D) $15\sqrt{2} \pi$
 E) $14\sqrt{2} \pi$

06. Seja f uma função injetora tendo domínio e contradomínio iguais ao conjunto $\{1, 2, 3, 4\}$. Sabendo que $2 < f(1)$, $f(1) < f(3)$ e que $f(2) < f(4)$, assinale a alternativa correta sobre os valores assumidos por f .

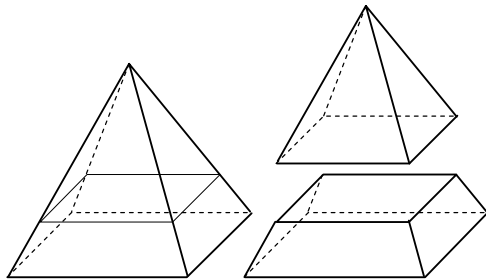
- A) $f(1) = 4$
 B) $f(2) = 3$
 C) $f(3) = 4$
 D) $f(4) = 1$
 E) $f(1) = 2$

07. Entre os pontos A e B de uma região plana passa um rio retilíneo com 20m de largura. Um caminho constituído de estradas retilíneas e uma ponte sobre o rio devem ser construídos conectando os pontos A e B. A distância entre A e margem do rio é 30m e a distância entre B e a margem do rio é 40m. A ponte deve ser perpendicular às margens retilíneas do rio, como ilustrado a seguir.



Qual o menor comprimento possível do caminho?

- A) 280m
B) 270m
C) 260m
D) 250m
E) 240m
08. Os cinco primeiros colocados de uma corrida, que não teve empates, devem ser enfileirados, de modo que nenhum deles fique intercalado exatamente entre dois que chegaram antes dele. Quantos são os enfileiramentos possíveis?
- A) 4
B) 8
C) 16
D) 32
E) 64
09. Uma pirâmide regular de base quadrada e altura 1, é dividida, por um plano paralelo à base, em uma pirâmide menor e um tronco de pirâmide, ambos de mesmo volume, conforme ilustrado a seguir. Qual a altura do tronco de pirâmide obtido?



- A) $1/\sqrt[3]{2}$
B) $1 - 1/\sqrt[3]{2}$
C) $\sqrt[3]{2} - 1$
D) $\sqrt[3]{2}/2$
E) $\sqrt[3]{2}/4$

10. Uma herança de 1.180.000 reais deve ser dividida entre três herdeiros, em partes diretamente proporcionais às suas idades e inversamente proporcionais aos patrimônios acumulados por cada um deles. O primeiro herdeiro tem 25 anos, o segundo 28 e o terceiro 30. O patrimônio do mais jovem totaliza 150.000 reais, o do segundo mais jovem 420.000 reais e o do mais velho, 630.000 reais. Quanto caberá da herança ao mais jovem?

- A) R\$ 70.000,00
B) R\$ 140.000,00
C) R\$ 280.000,00
D) R\$ 560.000,00
E) R\$ 700.000,00

11. Um investidor aplicou seu capital a juros simples, durante 60 dias, à taxa de 4% ao mês. Se a aplicação fosse a juros compostos, nas mesmas condições de período e taxa, teria recebido R\$ 16,00 a mais de montante. Qual foi o capital aplicado?

- A) R\$ 10.000,00
B) R\$ 9.000,00
C) R\$ 8.000,00
D) R\$ 7.000,00
E) R\$ 6.000,00

12. O número real $\sqrt[3]{3} + \sqrt[3]{9}$ é raiz de qual dos polinômios a seguir?

- A) $x^3 - 6x + 12$
B) $x^3 + 9x - 12$
C) $x^3 - 9x - 12$
D) $x^3 - 12x + 6$
E) $x^3 + 12x - 6$

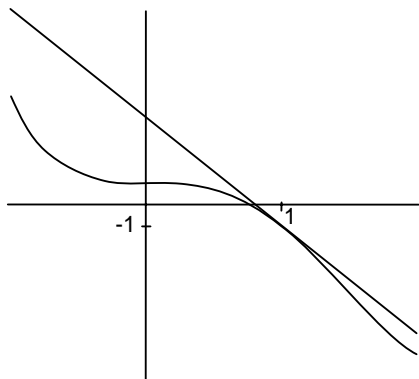
13. Uma linha de montagem, após x horas de operação, produz $(30x - x^2)$ unidades, com $0 \leq x \leq 10$. Se o custo de produção de y unidades é de $(300 + 80y)$ reais, qual o custo de produção, nas primeiras duas horas de operação?

- A) R\$ 4.700,00
B) R\$ 4.720,00
C) R\$ 4.740,00
D) R\$ 4.760,00
E) R\$ 4.780,00

14. Suponha que o custo para remover $x\%$ dos poluentes da atmosfera de uma metrópole seja dado por $\frac{100x}{105-x}$, em milhões de reais. Se forem removidos 90% dos poluentes, quanto custará, em bilhões de reais, para se remover os 10% restantes?

- A) 1,2
B) 1,3
C) 1,4
D) 1,5
E) 1,6

15. A ilustração a seguir representa parte do gráfico da função dada por $f(x) = x^4 - 3x^3 + 1$ e da reta tangente ao gráfico no ponto com abscissa $x = 1$. A reta tangente, no ponto com abscissa x do gráfico de $f(x)$, tem inclinação dada por $f'(x)$ (a derivada de $f(x)$ em x). Assinale a equação da reta tangente ao gráfico de $f(x)$ no ponto com abscissa $x = 1$.



- A) $y = -5x + 4$
 B) $y = 3x - 4$
 C) $y = 7x - 8$
 D) $y = -4x + 3$
 E) $y = -3x + 2$
16. Ao se dividir 225 pelo natural n , o resto obtido é 15. Quantos são os valores possíveis para n ?
- A) 7
 B) 8
 C) 9
 D) 10
 E) 11
17. Um artigo com preço à vista de R\$ 1.200,00, pode ser adquirido com entrada de 30% mais um pagamento para 75 dias. Se a loja cobra juros simples de 6% ao mês, qual será o valor do pagamento devido?
- A) R\$ 962,00
 B) R\$ 964,00
 C) R\$ 966,00
 D) R\$ 968,00
 E) R\$ 970,00
18. A produção de uma mina de carvão após x horas de operação é de $p(x) = (40x + x^2 - x^3/15)$ toneladas por hora, para $0 \leq x \leq 24$. A produção será máxima, em toneladas de carvão por hora, para o valor de x , com $0 \leq x \leq 24$, que seja raiz de $p'(x) = 0$ (aqui, $p'(x)$ é a derivada de $p(x)$). Assinale esta raiz.
- A) 16
 B) 17
 C) 18
 D) 19
 E) 20

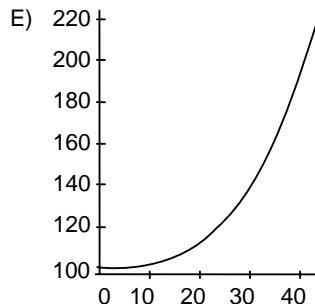
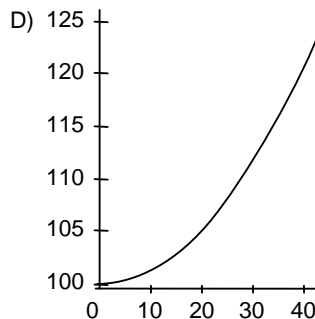
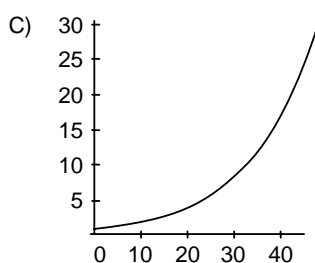
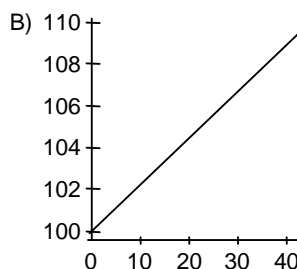
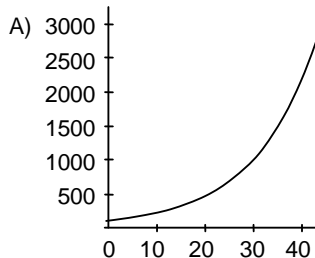
As informações abaixo referem-se às duas questões a seguir:

Uma colônia de moscas-de-frutas, inicialmente com uma população de 100, cresce de modo que o número de moscas no dia x é dado por $100 \cdot 2^{cx}$, com c sendo uma constante real. Observou-se que a população da colônia dobra a cada 9 dias.

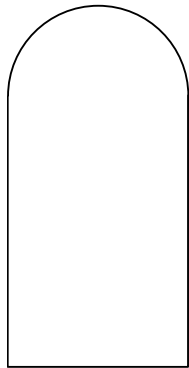
19. Qual o valor de c ?

- A) $1/9$
 B) $1/8$
 C) $1/7$
 D) $1/6$
 E) $1/5$

20. Qual dos gráficos a seguir representa o número de moscas na colônia, para $0 \leq x \leq 45$?



21. A janela de Norman é formada por um retângulo e um semicírculo justaposto, como ilustrado a seguir.



Se a janela deve ter perímetro p e área máxima, qual deve ser o comprimento da sua base?

- A) $p/(3 + 2\pi)$
 B) $p/(2 + 3\pi)$
 C) $2p/(3 + 2\pi)$
 D) $2p/(2 + 3\pi)$
 E) $2p/(4 + \pi)$
22. Indique a condição sobre os coeficientes a , b , c e d para que a equação

$$a(x^2 + y^2) + bx + cy + d = 0$$

seja gráfico de uma circunferência.

- A) $a \neq 0$ e $b^2 + c^2 > 4ad$
 B) $a \neq 0$ e $b^2 + c^2 < 4ad$
 C) $a \neq 0$ e $b^2 - c^2 = 4ad$
 D) $a > 0$ e $b^2 - c^2 > 4ad$
 E) $a < 0$ e $b^2 + c^2 < 4ad$
23. Em um exame, a média dos aprovados foi 70 e a dos reprovados foi 45 (as notas variam de 0 a 100). Se a média de todos foi 60, qual o percentual de aprovados? Observação: a média de um conjunto de notas é o quociente entre a soma das notas e o número de notas.
- A) 52%
 B) 54%
 C) 56%
 D) 58%
 E) 60%

24. Qual o dígito das dezenas do número $11^{11} + 1$?
- A) 0
 B) 1
 C) 2
 D) 3
 E) 4

25. Sabendo que $\lim_{x \rightarrow 0} \frac{\text{sen} x}{x} = 1$, temos que $\lim_{x \rightarrow 0} \frac{\text{sen}(2x)}{x} =$
- A) 0
 B) 1/2
 C) 1
 D) 2
 E) 4

26. Admita que os ônibus que fazem o trajeto entre as cidades A e B usam as mesmas rodovias e saem de cada cidade a cada hora (de A para B e de B para A). O tempo de trajeto entre as cidades é de seis horas. Quantos destes ônibus, trafegando na direção oposta, um determinado ônibus encontra, ao longo do trajeto entre as cidades?
- A) 11
 B) 12
 C) 13
 D) 14
 E) 15

27. Qual a solução, diferente de 3, da equação

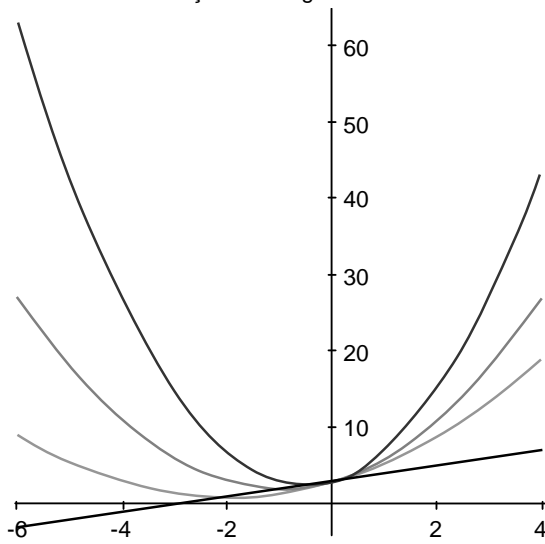
$$3^{2x^2 - 7x + 3} = 5^{3x^2 - 8x - 3} ?$$

- A) $\frac{1 + \log_5 3}{2 \log_5 3 - 3}$
 B) $\frac{1 - \log_5 3}{2 \log_5 3 - 3}$
 C) $\frac{1 + \log_5 3}{2 \log_5 3 + 3}$
 D) $\frac{1 - \log_5 3}{2 \log_5 3 + 3}$
 E) $\frac{-1 + \log_5 3}{2 \log_5 3 - 3}$

28. Um teatro tem capacidade para 1.200 pessoas. Em determinada noite, o teatro não ficou lotado e o total arrecadado com a venda dos ingressos foi de R\$ 66.000,00. O preço dos ingressos era de R\$ 60,00 para a entrada inteira e de R\$ 30,00 para a meia entrada. Qual o número mínimo de presentes no teatro que pagou inteira?
- A) 801
 B) 900
 C) 1001
 D) 800
 E) 901

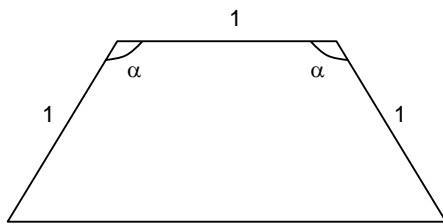
HISTÓRIA

29. Quando a varia nos números reais não nulos, as parábolas $y = ax^2 + 2x + 3$, têm seus vértices em uma reta. Três destas parábolas e a reta contendo seus vértices estão esboçadas a seguir.



Qual a equação da reta contendo os vértices das parábolas?

- A) $y = x + 3$
 B) $y = x + 2$
 C) $y = 2x + 1$
 D) $y = 3x + 1/2$
 E) $y = 3x + 1/3$
30. Considerando um trapézio isósceles, com base menor e lados congruentes medindo 1, e dois ângulos obtusos medindo α , como ilustrado a seguir, é **incorreto** afirmar que:



- A) a base maior do trapézio mede $1 - 2\cos \alpha$.
 B) a altura do trapézio mede $\sin \alpha$.
 C) as diagonais do trapézio medem $2\sin(\alpha/2)$.
 D) a área do trapézio é $(1 + \cos \alpha)\sin \alpha$.
 E) o raio da circunferência circunscrita ao trapézio mede $1/2 \cdot \sec(\alpha/2)$.

31. A construção da história requereu lutas contra as dificuldades naturais e grande capacidade de invenção. Muitas reflexões filosóficas foram importantes para pensar a condição da cultura. Os sofistas contribuíram com essas reflexões, quando:
- A) defenderam a relatividade, mostrando as impossibilidades para se chegar à verdade universal.
 B) confirmaram as teorias políticas de Sócrates, ressaltando o valor da república democrática.
 C) seguiram os ensinamentos do cristianismo, fundando uma religião sem rituais e hierarquias.
 D) ampliaram as dimensões da filosofia platônica, afirmando a força do idealismo estético para a arte.
 E) criticaram as idéias de Aristóteles, embora aceitassem suas reflexões sobre os fundamentos da verdade.
32. É notável o destaque do teatro grego na Antigüidade Clássica. As suas comédias e as suas tragédias eram bem vistas pelo público e:
- A) restringiam-se a abordar os dramas dos deuses gregos, sobretudo suas aventuras amorosas e bélicas.
 B) encenavam momentos da história dos gregos, exaltando a invulnerabilidades dos seus mitos.
 C) procuravam discutir problemas existenciais dos seres humanos e suas dificuldades para superá-los.
 D) se restringiam a narrar a vida urbana, destacando seus problemas com os governos autoritários.
 E) tinham forte relação com a religião, mas desprezavam as crises sentimentais dos humanos.
33. As dificuldades de administrar o Império Romano traziam problemas para os seus governantes. O imperador Constantino (313-337) tentou amenizar essas dificuldades:
- A) editando a Lei Máxima, para controlar o excesso de impostos.
 B) dividindo o Império politicamente, privilegiando os cidadãos romanos.
 C) concedendo liberdade de culto aos cristãos, procurando conquistá-los politicamente.
 D) proibindo o aumento dos latifúndios, promovendo uma reforma agrária.
 E) eliminando os poderes do Senado, centralizando os poderes nas Assembléias.
34. As guerras tomavam conta da vida dos senhores feudais nas conquistas territoriais e nas suas aventuras de exercício de coragem. Para diminuir a intensidade das guerras, a Igreja Católica instituiu a Paz de Deus e as Tréguas de Deus, que:
- A) proibiam os conflitos entre os senhores feudais, punindo-os com a Inquisição.
 B) exigiam respeito religioso entre eles, ordenando o uso apenas de mercenários.
 C) limitavam as guerras a certos períodos do ano, melhorando a relação entre eles.
 D) evitavam a participação dos servos nos conflitos, livrando-os da violência.
 E) consagravam as guerras com finalidade religiosa, proibindo todas as outras.

- 35.** O surgimento da burguesia aconteceu com a intensificação das atividades comerciais na Idade Média, ajudando no seu crescimento material. O surgimento da burguesia trouxe:
- A) o fim imediato do sistema feudal.
 - B) o esvaziamento do poder da Igreja Católica.
 - C) o fortalecimento dos senhores feudais.
 - D) o término do absolutismo político.
 - E) a busca de maiores lucros nos negócios.
- 36.** O soberano bizantino tinha ligações com a religião e boa relação com os sacerdotes. Numa análise dos governos bizantinos da época medieval, fica evidente:
- A) o poder exagerado da aristocracia, inibindo o soberano.
 - B) a atuação de uma forte burocracia fiscalizadora.
 - C) o caráter divino do soberano, onipotente para todos.
 - D) a descentralização administrativa nos negócios.
 - E) a participação exclusiva dos sacerdotes na política.
- 37.** A existência de heresias mostra descontentamentos com o poder da Igreja Católica na Idade Média, a qual:
- A) tinha um poder econômico que não correspondia ao poder político.
 - B) limitava-se a administrar a fé e os rituais religiosos existentes.
 - C) influenciava no mundo político, aliada aos membros da nobreza.
 - D) restringia sua atuação cultural à produção intensa de textos sagrados.
 - E) seguia os ensinamentos religiosos expressos pela ordem franciscana.
- 38.** A guerra dos Cem Anos (1337-1453) tumultuou a vida política da Europa. De fato, essa guerra:
- A) envolveu a França e a Inglaterra, com a participação também decisiva da Espanha.
 - B) quebrou a economia européia, interrompendo todo comércio de especiarias com o Oriente.
 - C) acabou com os privilégios da nobreza francesa e com a organização da monarquia constitucional.
 - D) teve a participação da camponesa Joana D'Arc, integrada e atuante no exército francês.
 - E) firmou a liderança política da Inglaterra, com a chegada do absolutismo de Henrique IV.
- 39.** O Renascimento contou com a participação de mecenas que financiavam obras de grandes artistas da época. Além disso, recebeu forte influência cultural dos:
- A) fenícios.
 - B) gregos.
 - C) egípcios.
 - D) judeus.
 - E) sumérios.
- 40.** Ocupar as terras era fundamental para garantia dos domínios portugueses depois do descobrimento do Brasil. Por exemplo, a expedição de Martim Afonso de Souza:
- A) fundou a rica capitania de Pernambuco.
 - B) introduziu a lavoura da cana-de-açúcar.
 - C) facilitou a ocupação da região amazônica.
 - D) distribuiu sesmarias onde hoje se encontra o Piauí.
 - E) lançou o cultivo do algodão na região sudeste.
- 41.** As Companhias de Comércio no século XVIII tiveram importância para o funcionamento da economia colonial no Brasil. Essas companhias:
- A) conseguiram livrar a cultura do algodão da crise do século XVIII.
 - B) criaram condições para a recuperação do comércio do ouro em Minas.
 - C) permaneceram atuantes durante as primeiras décadas do século XIX.
 - D) correspondiam aos interesses políticos atuantes do Marquês de Pombal.
 - E) foram financiadas por capitais ingleses e holandeses desde o século XVI.
- 42.** O barroco espanhol teve destaque nas obras do pintor Diego Velazquez. Seus quadros, entre eles *As Meninas*, revelavam:
- A) um apego à estética greco-romana com o uso de figuras mitológicas.
 - B) uma excessiva religiosidade e exaltação dos santos católicos famosos.
 - C) um grande jogo de luzes e sombras na composição de suas figuras.
 - D) um desprezo pelas figuras da corte, registrando apenas o cotidiano.
 - E) um domínio das técnicas renascentistas, ressaltando o nu artístico.
- 43.** A pecuária trouxe benefícios para a economia colonial brasileira e ajudou na ocupação de regiões do interior. A pecuária:
- A) desenvolveu-se inicialmente, sem dificuldades para sua implantação, no sertão nordestino.
 - B) centralizou toda a sua produção na região sudeste, favorecida pelas chuvas comuns na região.
 - C) era desconectada da produção açucareira, não usando mão-de-obra escrava em suas atividades.
 - D) ajudou no regime alimentar da colônia, utilizando também, em seus trabalhos, a mão-de-obra nativa.
 - E) deu grandes lucros no século XVIII, com exportações para a Europa, no período da Revolução Francesa.
- 44.** No século XVI, foi expressiva a disputa dos europeus para aumentar suas riquezas e sua influência no mundo da época, inclusive se utilizando da pirataria. Os piratas mais atuantes levavam ouro e prata para as nações a que pertenciam, ajudando aos seus soberanos. Destacam-se, nessa época, os piratas:
- A) franceses.
 - B) holandeses.
 - C) ingleses.
 - D) espanhóis.
 - E) portugueses.

- 45.** As mudanças trazidas pelo Iluminismo foram a base de muitas concepções políticas e sociais da modernidade. Na filosofia, novas formas de pensar desafiaram conceitos tradicionais. Foi muito importante para o pensamento ocidental moderno a obra do alemão Kant, intitulada:
- A) O Discurso do Método.
 - B) A Crítica da Razão Pura.
 - C) O Dicionário Filosófico.
 - D) O Contrato Social.
 - E) O Vermelho e o Negro.
- 46.** Analise as afirmativas abaixo relacionadas com a chegada da família real, em 1808, ao Brasil.
- 1) D. João tomou medidas que diminuíram os efeitos da opressão econômica portuguesa sobre o Brasil.
 - 2) Apesar das medidas modernizadoras, D. João manteve o monopólio comercial sobre a colônia.
 - 3) As medidas econômicas de 1808 favoreceram diretamente o cultivo do algodão nas regiões do Piauí e do Maranhão.
 - 4) Os ingleses conseguiram grande espaço de ação no Brasil com a vinda de D. João, aumentando sua participação econômica.
 - 5) O Rio de Janeiro passou por reformas urbanas e cresceu politicamente no Brasil da época de D. João.
- Estão corretas apenas:
- A) 1, 2 e 3
 - B) 2, 3 e 4
 - C) 3, 4, e 5
 - D) 1, 4 e 5
 - E) 2, 4 e 5
- 47.** Os processos históricos de emancipação das nações latino-americanas mostraram a opressão que essas nações viveram sob o jugo dos países europeus. No caso do Brasil, essa emancipação, em 1822:
- A) representou o afastamento definitivo da política portuguesa.
 - B) teve influência marcante das idéias socialistas e libertárias.
 - C) conservou relações tradicionais, decepcionando os mais radicais.
 - D) foi incentivada pela Inglaterra, provocando o fim da escravidão.
 - E) trouxe mudanças sociais importantes para as regiões mais pobres.
- 48.** No século XIX, a sociedade burguesa conseguiu avançar, incentivando o capitalismo e a industrialização. No campo das idéias, o positivismo do francês Auguste Comte:
- A) criticava as filosofias materialistas, defendendo o idealismo iluminista.
 - B) argumentava a favor de uma história evolutiva e progressista.
 - C) considerava a ciência e a religião como dons supremos do homem.
 - D) desprezava a evolução, vendo a história como repetição e tradição.
 - E) teve repercussões apenas no pensamento europeu do século XIX.
- 49.** A grande crise econômica mundial de 1929 contribuiu para:
- A) o fortalecimento do socialismo, com a queda brusca da hegemonia norte-americana.
 - B) o crescimento imediato dos países latino-americanos na opção por políticas anti-inflacionárias.
 - C) o aumento da tensão política, criando condições para consolidar os regimes totalitários.
 - D) o fim das democracias populares na Europa, sobretudo as mais tradicionais e históricas.
 - E) o declínio momentâneo do sistema capitalista, o qual se recuperou mesmo antes da 2ª. Guerra Mundial.
- 50.** O período político dominado pelo Varguismo teve grandes repercussões na formação política do Brasil contemporâneo. A figura do líder Getúlio Vargas, depois da sua morte:
- A) foi rapidamente esquecida pelos governos mais recentes, por ter combatido o nacionalismo e o populismo.
 - B) continuou inspirando muitas lideranças políticas, aproveitadoras da popularidade de Vargas e do seu carisma.
 - C) serviu de base para a manutenção do nacionalismo de alguns partidos, devido à existência das mesmas políticas sindicais.
 - D) entrou em declínio, sendo lembrado apenas pelas gerações mais antigas como defensor dos mais pobres.
 - E) consolidou-se na memória política brasileira, sendo cultuado pelos grandes partidos políticos conservadores.
- 51.** Analise as afirmativas abaixo relacionadas com os governos dos militares no Brasil, nas décadas de 60 e 80.
- 1) O governo de Castelo Branco evitou adotar medidas autoritárias e preservou o Congresso Nacional.
 - 2) A cassação de parlamentares prejudicou, politicamente, a organização das resistências democráticas.
 - 3) O movimento militar de 1964 representou apenas uma iniciativa das forças tradicionais do Nordeste.
 - 4) A queda do governo de João Goulart não significou o fim dos grupos socialistas no Brasil.
 - 5) Os governos de Geisel e João Figueiredo tomaram medidas para diminuir a censura política e ideológica.
- Estão corretas apenas:
- A) 2, 3 e 5
 - B) 2, 4 e 5
 - C) 1, 3 e 4
 - D) 3, 4 e 5
 - E) 1, 2 e 3

- 52.** As desigualdades sociais e as tensões políticas continuam inquietando as relações sociais no mundo atual. Nesse contexto de instabilidade, a América do Sul tem conseguido, nos últimos anos, em suas nações:
- A) livrar-se das ditaduras militares, fundando partidos democráticos e revolucionários.
 - B) criar órgãos econômicos eficazes, modernizando-se e extinguindo a inflação.
 - C) obter resultados eficientes na industrialização, devido à grande ajuda dos Estados Unidos.
 - D) agilizar suas instituições democráticas, com o fim das práticas populistas e centralizadoras.
 - E) manter uma certa estabilidade política, apesar das inúmeras contradições sociais.
- 53.** As experiências democráticas nos mostram as dificuldades de se construir uma sociedade sem desigualdades. Desde os históricos tempos da Grécia Antiga, pode-se constatar:
- A) uma socialização do poder político, mas sem distribuição justa da riqueza material produzida por todos.
 - B) uma constante disputa pelo poder político, marcada por restrições às liberdades sociais e econômicas.
 - C) uma constante apatia popular diante da luta política, criando condições para as vitórias dos mais ricos.
 - D) uma ampliação das liberdades, com a universalização dos direitos, desde o século XVII com o Iluminismo.
 - E) uma falta de um melhor exercício das práticas políticas democráticas, com a concentração dos poderes econômicos.
- 54.** O Estado do Piauí enfrentou dificuldades para modernizar a sua economia e ainda convive com muitas contradições sociais. Historicamente, alguns produtos são destacados, entre eles, os derivados da carnaúba, a qual:
- A) continua sendo amplamente explorada de forma atrasada e precária, não ajudando na modernização do Estado.
 - B) constitui uma riqueza importante para a atual economia do Estado pelo seu potencial econômico.
 - C) é muito cultivada e com mais êxito, também, no Ceará e no Maranhão, promovendo a economia local.
 - D) caiu em desuso; de fato, foi cultivada, com eficácia e em grande quantidade, apenas no século passado.
 - E) deixou de ser explorada apenas recentemente devido à falta de investimentos.
- 55.** A mitificação de Che Guevara tem sido acompanhada pela propaganda política e também pelas marcas de roupa conhecidas no mundo do consumo capitalista. Essa mistura da política com o mercado capitalista exemplifica historicamente que:
- A) morreram as utopias, e a sociedade de consumo se perpetua.
 - B) limitaram-se às práticas de mercado no ocidente europeu.
 - C) multiplicaram-se as estratégias de dominação política no mundo.
 - D) extinguíram-se os espaços políticos da transgressão e da desordem.
 - E) esvaziaram-se, com a globalização, todas as formas de socialismo.
- 56.** Numa análise do comportamento dos partidos políticos brasileiros, um deles se destaca pela constante oposição a Getúlio Vargas e a suas propostas. Estamos nos referindo:
- A) ao Partido Comunista do Brasil.
 - B) à União Democrática Nacional.
 - C) ao Partido dos Trabalhadores.
 - D) ao Movimento Democrático Brasileiro.
 - E) à Aliança Renovadora Nacional.
- 57.** Os Estados Unidos mantêm prestígio político no mundo contemporâneo, conservando seus espaços de hegemonia. No entanto, não se pode negar que esse país:
- A) enfrenta desigualdades e problemas sociais internos de violência.
 - B) perdeu suas alianças políticas com os países amigos da Europa.
 - C) conseguiu firmar uma política de paz e estabilidade no mundo.
 - D) defendeu as liberdades democráticas em todos os países do Ocidente.
 - E) consolidou-se como potência desde a sua emancipação no século XVIII.
- 58.** A corrida espacial exigiu grandes investimentos financeiros e inspirou a criação de heróis e de aventuras de ficção científica. Com a concretização do famoso projeto Apolo, os Estados Unidos:
- A) conseguiram levar o homem à Lua.
 - B) perderam seu prestígio científico.
 - C) lançaram o primeiro homem no espaço.
 - D) tiveram êxito em todas as etapas de execução.
 - E) consagraram o governo de Richard Nixon.
- 59.** Tendo o Partido de Renovação Nacional como suporte político, Fernando Collor fez uma carreira fulminante rumo à presidência do Brasil. O seu polêmico Plano Collor:
- A) levou três meses para ser executado pela Ministra Zélia Cardoso.
 - B) foi um grande sucesso, derrotando a inflação e equilibrando as finanças.
 - C) criou esperanças, pois foi adotado logo após a sua posse na presidência.
 - D) serviu para erradicar a inflação e promover o assistencialismo social.
 - E) teve o forte apoio das elites econômicas durante todo o seu governo.
- 60.** A inserção das obras culturais brasileiras, no mundo da globalização, tem sido bem aceita em muitas áreas. No cinema, recentemente, tem merecido destaque a obra de:
- A) Walter Salles.
 - B) Nelson Pereira dos Santos.
 - C) Bruno Barreto.
 - D) Anselmo Duarte.
 - E) Paulo Saraceni.